



# বার্ষিক প্রতিবেদন-২০২২



বাংলাদেশ পরিসংখ্যান ব্যুরো  
উপজেলা পরিসংখ্যান কার্যালয়  
বাগমারা, রাজশাহী।

## ১.০ বাংলাদেশ পরিসংখ্যান ব্যুরো (বিবিএস)

### পটভূমি :

পরিসংখ্যান কোন একটি দেশের আর্থ-সামাজিক অবস্থা, অগ্রগতি ও বৈষম্যের চিত্র তুলে ধরে। সে লক্ষ্য ১৯৭১ সালের মহান স্বাধীনতা সংগ্রামের পর বাংলাদেশের সঠিক পরিকল্পনা প্রণয়ন, উন্নয়ন ও অগ্রগতি পর্যবেক্ষণে পরিসংখ্যানের সম্যক গুরুত্ব উপলব্ধি করা হয়। ফলশ্রুতিতে বাংলাদেশের মহান স্থপতি জাতির পিতা বঙ্গবন্ধু শেখ মুজিবুর রহমানের সুদূরপ্রসারী চিন্তাধারা এবং দিক-নির্দেশনায় ১৯৭৪ সালের আগস্ট মাসে বিভিন্ন মন্ত্রণালয়ের অধীনে থাকা ৪টি পরিসংখ্যান অফিস (পরিকল্পনা মন্ত্রণালয়ের অধীন 'পরিসংখ্যান ব্যুরো', কৃষি মন্ত্রণালয়ের অধীন 'কৃষি পরিসংখ্যান ব্যুরো' ও 'কৃষি শুমারি মিশন' এবং স্বরাষ্ট্র মন্ত্রণালয়ের অধীন 'আদমশুমারি কমিশন')-কে একীভূত করে বাংলাদেশ পরিসংখ্যান ব্যুরো (বিবিএস) প্রতিষ্ঠা করা হয়। পরিসংখ্যান প্রস্তুত ও প্রকাশের ক্ষেত্রে কোন সমন্বিত আইন, বিধি বা নীতিমালা না থাকায় কিছু আদেশ ও পরিপত্রের মাধ্যমে পূর্বে বিবিএস এর কাজ পরিচালিত হতো। ২০১৩ সালের ২৭ ফেব্রুয়ারি পরিসংখ্যান আইন মহান জাতীয় সংসদে পাশ হওয়ার মধ্য দিয়ে বিবিএস সত্যিকার অর্থে একটি আইনগত ভিত্তি পেয়েছে। উক্ত আইনের ৬ ধারা অনুযায়ী আইন পাশের পর একই বছর ৩ মার্চ তারিখে গেজেট প্রজ্ঞাপনের মাধ্যমে বিবিএস এর ইতিহাসে একটি নতুন অধ্যায় সূচনা করেছে। এটি দেশের জাতীয় পরিসংখ্যান সংস্থা হিসেবে কাজ করছে।

### বিবিএস-এর ভিশন

জাতীয় পরিসংখ্যান প্রতিষ্ঠান হিসেবে স্থানীয় ও আন্তর্জাতিকভাবে প্রতিষ্ঠা লাভ।

### বিবিএস-এর মিশন

- সঠিক ও মানসম্মত এবং সমন্বিতপযোগী পরিসংখ্যান সরবরাহ;
- নীতি নির্ধারক, পরিকল্পনাবিদ, গবেষক ও সিদ্ধান্ত গ্রহণকারীদের চাহিদা মার্কিন উপাত্ত পরিবেশন;
- প্রাতিষ্ঠানিক দক্ষতা বৃদ্ধি;
- পেশাদারিত্ব প্রতিষ্ঠা।

### ১.১ বিবিএস এর কার্যাবলি:

পরিসংখ্যান আইন, ২০১৩ এর উদ্দেশ্য পূরণকল্পে বিবিএস এর কার্যাবলি নিম্নরূপ:

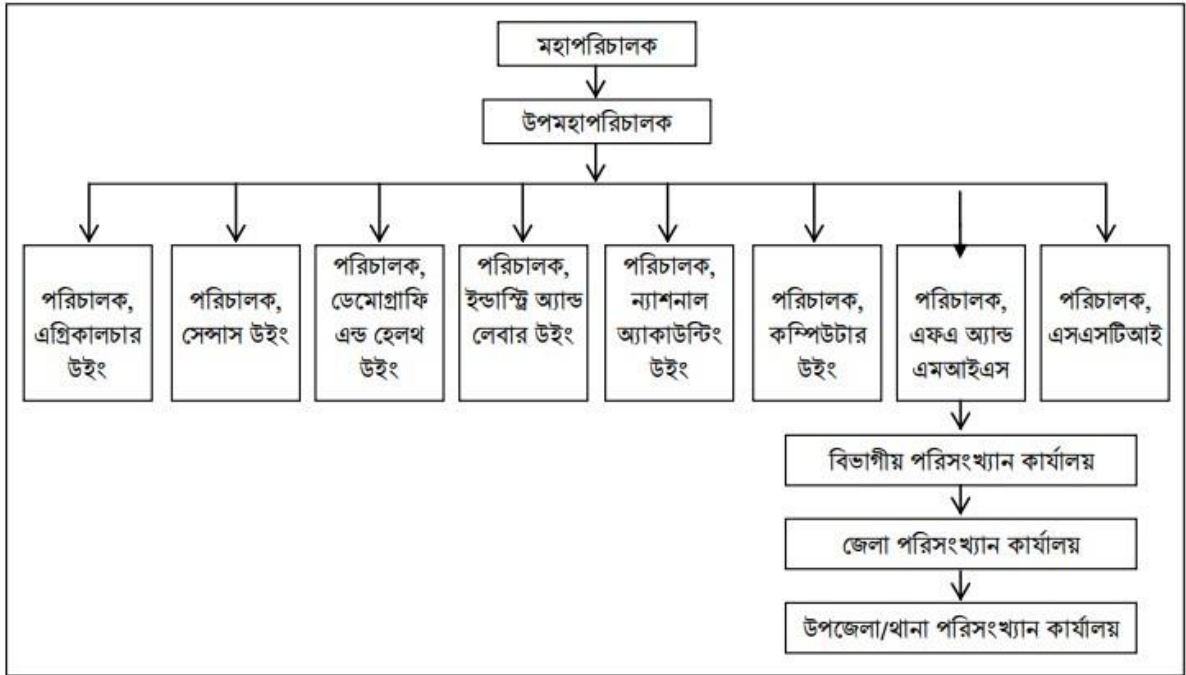
- সঠিক, নির্ভুল, সমন্বিতপযোগী এবং মানসম্মত পরিসংখ্যান প্রণয়ন ও সংরক্ষণ;
- সঠিক, নির্ভুল ও সমন্বিতপযোগী পরিসংখ্যান প্রণয়নের জন্য দেশের আর্থ-সামাজিক বিভিন্ন ক্ষেত্রে জরিপ পরিচালনা;
- জনশুমারি, কৃষি শুমারি, মৎস্য ও প্রাণিসম্পদ শুমারি, অর্থনৈতিক শুমারিসহ অন্যান্য শুমারি ও জরিপের লক্ষ্যে যাবতীয় কার্যক্রম গ্রহণ;
- সরকারি পর্যায়ে উন্নয়ন পরিকল্পনাবিদ, নীতি-নির্ধারক, গবেষণা ও শিক্ষা প্রতিষ্ঠান, জাতীয় ও আন্তর্জাতিক সংস্থা এবং অন্যান্য ব্যবহারকারীগণের চাহিদা অনুসারে দ্রুততার সহিত নির্ভরযোগ্য ও ব্যবহারবান্ধব পরিসংখ্যান সরবরাহকরণ;
- পরিসংখ্যান বিষয়ক নীতিমালা ও পদ্ধতি প্রণয়ন;
- শাখা কার্যালয়ের কার্যাদি সরেজমিনে তদারক এবং প্রয়োজ্য ক্ষেত্রে এর প্রতিবেদন পর্যালোচনা ও প্রকাশের ব্যবস্থা গ্রহণ;
- জাতীয় পরিসংখ্যান উন্নয়ন কৌশলপত্র (National Strategy for the Development of Statistics) প্রবর্তন এবং সময় সময় হালনাগাদকরণ;
- পরিসংখ্যান বিষয়ে দক্ষ জনশক্তি তৈরির লক্ষ্যে প্রয়োজনীয় প্রশিক্ষণ কর্মসূচি গ্রহণ;
- পরিসংখ্যানের ভূমিকা ও কার্যক্রমের গুরুত্ব সম্পর্কে জনসচেতনতা বৃদ্ধিকরণ;
- পরিসংখ্যান কার্যক্রম সম্পাদনে তথ্য-প্রযুক্তির ব্যবহার নিশ্চিতকরণ;
- যে কোন কর্তৃপক্ষ, পরামর্শ প্রদানকারী প্রতিষ্ঠান, বেসরকারি সংস্থা এবং আন্তর্জাতিক সংস্থার সাথে পরিসংখ্যান বিষয়ে প্রয়োজনীয় সমন্বয় ও সহযোগিতা প্রদান;
- ভোক্তার মূল্য-সূচকসহ অন্যান্য মূল্যসূচক এবং জাতীয় হিসাব প্রস্তুতকরণ;
- অর্থনৈতিক, পরিবেশগত, সামাজিক ও জনমিতি সংক্রান্ত নির্দেশক প্রণয়ন ও প্রকাশকরণ;

- (ঢ) ভূমি ব্যবহারসহ বিভিন্ন ফসলের উৎপাদন, উৎপাদন ব্যয় এবং ফসলাধীন জমির পরিমাণ প্রাক্কলন;
- (ণ) জিও-কোড সিস্টেম প্রণয়ন এবং একমাত্র সরকারি জিও কোড সিস্টেম হিসেবে উহা হালনাগাদকরণ ও সংরক্ষণ এবং অন্যান্য সকল সরকারি সংস্থা বা প্রতিষ্ঠানকে ব্যবহারের জন্য উদ্বুদ্ধকরণ;
- (ত) জাতীয় জনসংখ্যা রেজিস্টার (National Population Register) প্রণয়ন ও সময় সময় হালনাগাদকরণ;
- (থ) সমন্বিত সেন্ট্রাল জিওগ্রাফিক্যাল ইনফরমেশন সিস্টেম (Geographic Information System) প্রণয়ন;
- (দ) পরিসংখ্যানের প্রধান প্রধান কার্যক্রমসমূহ আন্তর্জাতিক মানে প্রমিতকরণ (Standardization);
- (ধ) সংরক্ষণের বিকল্প ব্যবস্থাসহ জাতীয় তথ্য ভান্ডার প্রণয়ন ও আধুনিক পদ্ধতিতে আর্কাইভে সংরক্ষণ;
- (নে) জাতীয় ও আন্তর্জাতিক সংস্থার জন্য প্রণীত সরকারি পরিসংখ্যানের মান সত্যকরণ (Authentication);
- (প) পরিসংখ্যান সংক্রান্ত পরামর্শ সেবা প্রদান;
- (ফ) সরকার কর্তৃক নির্দেশিত অন্যান্য দায়িত্ব পালন; এবং
- (ব) উপরিউক্ত দায়িত্ব পালন ও কার্যাবলি সম্পাদনের জন্য প্রয়োজনীয় ব্যবস্থা গ্রহণ।

## ১.২ বিবিএস এর জনবল (৩১ ডিসেম্বর, ২০২১ খ্রি. তারিখে):

	প্রথম শ্রেণি	দ্বিতীয় শ্রেণি	তৃতীয় শ্রেণি	চতুর্থ শ্রেণি	আউটসোর্সিং	মোট
অনুমোদিত	৪৬০	১২৪	২৮৮৪	৬৯৪	১৯০	৪৩৫২
কর্মরত	৩২২	৬৫	১৮৪০	৫৬৩	১৮৮	২৯৭৮

## ১.৩ বিবিএস এর সাংগঠনিক কাঠামো:



পরিসংখ্যান ও তথ্য ব্যবস্থাপনা বিভাগ সৃষ্টির পর হতে দেশের পরিসংখ্যান কার্যক্রমে আরো গতি সঞ্চার হয়েছে। ইতোমধ্যে বিবিএসকে শক্তিশালী করার যে প্রস্তাব সরকার কর্তৃক অনুমোদিত হয়েছে তা সফলভাবে বাস্তবায়নের কার্যক্রম হাতে নেয়া হয়েছে। ফলে, দেশের পরিসংখ্যানের ক্ষেত্রে নতুন দিগন্ত উন্মোচিত হয়েছে। এ প্রেক্ষিতে অধিকতর মানসম্পন্ন তথ্য ও উপাত্ত দ্রুততম সময়ে সরবরাহের জন্য বিবিএস এর মাঠ পর্যায়ে তথা সকল বিভাগ ও জেলা পর্যায়ে অফিস স্থাপন এবং উপজেলা পর্যায়ের অফিসসমূহকে শক্তিশালীকরণের লক্ষ্যে বিবিএস এর সাংগঠনিক কাঠামো পরিবর্তনের কার্যক্রম গ্রহণ করা হয়েছে। বর্তমানে ৮টি বিভাগীয় শহরে বিভাগীয় অফিস এবং ৬৪ টি জেলায় জেলা অফিস স্থাপন করে চার স্তরবিশিষ্ট সাংগঠনিক কাঠামো গঠন করা হয়েছে।

## ১.৪ উপজেলা পরিসংখ্যান কার্যালয়, বাগমারা, রাজশাহী এর সাংগঠনিক কাঠামো:



## ১.৫ শুমারি ও জরিপ সংক্রান্ত কার্যক্রম:

**(ক) জনশুমারি ও গৃহগণনা:** জনশুমারি ও গৃহগণনা বিবিএসের একটি উল্লেখযোগ্য কার্যক্রম। জনসংখ্যার আকার, ভৌগোলিক বিন্যাস ও জনমিতির বিভিন্ন বৈশিষ্ট্যসমূহের মানসম্পন্ন Benchmark Database এর জন্য তথ্য সংগ্রহ করা, জাতীয় উন্নয়নমূলক পরিকল্পনা প্রণয়ন ও বাস্তবায়ন, নির্বাচনী এলাকার সীমানা নির্ধারণ, জাতীয় সম্পদের সূষ্ঠা ও সুসম বণ্টন, চাকরিক্ষেত্রে আঞ্চলিক কোটা নির্ধারণ প্রভৃতি কার্যক্রমে জনশুমারি ও গৃহগণনার তথ্য অপরিহার্য। ১৫-১৯ মার্চ, ২০১১ দেশের পঞ্চম জনশুমারি (আদমশুমারি) ও গৃহগণনা অনুষ্ঠিত হয়েছে। উক্ত শুমারিতে প্রথম iCADE Software ব্যবহার ও ICR মেশিনে ২০১১ সালের শুমারির তথ্য প্রক্রিয়াকরণ করা হয়েছে। ডিজিটাল পদ্ধতি ব্যবহার করে দ্রুততম সময়ে শুমারির নির্ভুল ফলাফল দেয়া সম্ভব হয়েছে। এ শুমারির অধীন ০৫ টি ন্যাশনাল রিপোর্ট, ৬৪ টি জেলা রিপোর্ট, সকল জেলার কমিউনিটি রিপোর্ট প্রকাশিত হয়েছে। একইসাথে ১৪ টি মনোগ্রাফ এবং ০১ টি পপুলেশন প্রজেকশন প্রতিবেদন প্রস্তুত করা হয়েছে। আগামী ২০২২ জুন মাসের মধ্যে বাংলাদেশের ৬ষ্ঠ জনশুমারি ও গৃহগণনা অনুষ্ঠিত হবে।

(খ) **অর্থনৈতিক শুমারি:** ২০১৩ সালের মার্চ-মে মাসে বাংলাদেশে তৃতীয় অর্থনৈতিক শুমারির তথ্য সংগ্রহ কার্যক্রম সম্পন্ন করা হয়। অ-কৃষিমূলক খাতগুলোকে পরিকল্পিতভাবে উন্নয়নমুখী করার লক্ষ্যে একটি পরিসংখ্যান ভিত্তিক কার্যকর ভিত গড়ে তোলাই এ শুমারির মূল উদ্দেশ্য। তৃতীয় অর্থনৈতিক শুমারির মাধ্যমে সংগৃহীত তথ্য প্রক্রিয়াকরণ করে রেকর্ড কম সময়ের মধ্যে গত ১৭ নভেম্বর ২০১৩ তারিখে শুমারির প্রাথমিক ফলাফল প্রকাশ করা হয়। এ ছাড়া শুমারির মাধ্যমে সংগৃহীত তথ্যের গুণগত মান যাচাইয়ের লক্ষ্যে মূল শুমারি সম্পন্ন হওয়ার পর সম্ভাব্য কম সময়ের মধ্যে বাংলাদেশ উন্নয়ন গবেষণা প্রতিষ্ঠান কর্তৃক গণনা পরবর্তী যাচাই (পিইসি) কার্যক্রম সম্পন্ন করা হয়। আধুনিক সফটওয়্যার ব্যবহার করে এবারই প্রথম ইউনিয়ন তথ্য ও সেবা কেন্দ্রের (UISC) মাধ্যমে স্থানীয় পর্যায়ে স্থাপিত সরকারের অত্যাধুনিক প্রযুক্তি ব্যবহার করে সম্ভাব্য সর্বনিম্ন সময়ের মধ্যে অর্থনৈতিক শুমারির তথ্য বিবিএস সদর দপ্তরে কম্পিউটারে ধারণ করা হয়। অর্থনৈতিক শুমারির সকল রিপোর্ট যথাসময়ে প্রকাশ করা হয়েছে। বিজনেস রেজিস্টার: দেশের প্রত্যেকটি স্থায়ী ব্যবসা-প্রতিষ্ঠানের কিছু গুরুত্বপূর্ণ মৌলিক তথ্যসম্বলিত একটি পূর্ণাঙ্গ কেন্দ্রীভূত তথ্য ভান্ডার তৈরির লক্ষ্যে ইতোমধ্যে বিজনেস রেজিস্টার (**Business Register**) প্রস্তুত কার্যক্রম হাতে নেয়া হয়েছে। এটি দেশের অর্থনৈতিক পরিসংখ্যান প্রণয়নের প্রধান কাঠামো হিসেবে ব্যবহৃত হবে। বিজনেস রেজিস্টারে প্রতিটি প্রতিষ্ঠানের নাম, ঠিকানা, আইনগত কাঠামো, কার্যাবলীর ধরণ, নিয়োজিত জনবলের সংখ্যা, বাৎসরিক গড় উৎপাদন, মোট সম্পদের পরিমাণ ইত্যাদি তথ্য থাকবে।

(গ) **কৃষি শুমারি:** দশ বছরের ধারাবাহিকতায় দেশের পরবর্তী অর্থাৎ ৫ম কৃষি শুমারি ২০১৯ সালে অনুষ্ঠিত হয়েছে। পরিসংখ্যান আইন ২০১৩ অনুযায়ী কৃষি (শস্য, মৎস্য ও প্রাণিসম্পদ) শুমারি অনুষ্ঠিত হবে। সমন্বিতভাবে এ শুমারি কার্যক্রম সম্পন্ন হয়েছে। কৃষি, ভূমি ব্যবহার, মৎস্য ও প্রাণিসম্পদ খাতের অবকাঠামোগত পরিবর্তন বিষয়ক তথ্য এ শুমারিতে সংগ্রহ ও প্রকাশ করা হবে।

(ঘ) **ভাইটাল স্ট্যাটিস্টিকস:** বিবিএস ১৯৮০ সাল হতে স্যাম্পল ভাইটাল রেজিস্ট্রেশন সিস্টেম শীর্ষক জরিপ নিয়মিতভাবে পরিচালনা করে বার্ষিক প্রক্ষেপিত জনসংখ্যা, জন্মহার, মৃত্যুহার, শিশু মৃত্যুহার, মাতৃ মৃত্যুহার, প্রত্যাশিত গড় আয়ু, বিবাহ/তালাকের হার, আগমন-বহির্গমন হার, জন্ম নিরোধক ব্যবহার হার ও প্রতিবন্ধী হার ইত্যাদি তথ্য প্রকাশ করে থাকে।

(ঙ) **কারিগরি ও বৃত্তিমূলক শিক্ষা ও প্রশিক্ষণ (TVET) প্রতিষ্ঠান শুমারি:** দেশে প্রথমবারের মতো সরকারি ও বেসরকারি প্রতিষ্ঠান কর্তৃক পরিচালিত কারিগরি ও বৃত্তিমূলক শিক্ষা ও প্রশিক্ষণ প্রতিষ্ঠানগুলোর দক্ষতা উন্নয়ন সংক্রান্ত কার্যক্রমের বাস্তব অবস্থা সম্পর্কে তথ্য সংগ্রহের লক্ষ্যে বিবিএস কারিগরি ও বৃত্তিমূলক শিক্ষা ও প্রশিক্ষণ (TVET) প্রতিষ্ঠান শুমারি ২০১৫ পরিচালনা করেছে।

(চ) **অন্যান্য শুমারি ও জরিপসমূহ:** এছাড়াও বিবিএস এর রাজস্ব ও উন্নয়ন খাতের বাজেটের অর্থে নিয়মিতভাবে বিভিন্ন জরিপের মাধ্যমে পরিসংখ্যান প্রণয়ন করে থাকে। ২০১৪-১৫ অর্থবছরে উইং ভিত্তিক বিভিন্ন কর্মসূচি যথা-বস্তি শুমারি ও ভাসমান লোকগণনা ২০১৪, হেল্থ অ্যান্ড মরবিডিটি স্ট্যাটাস সার্ভে ২০১৪, চাইল্ড মাদার নিউট্রিশন সার্ভে ২০১৪, এডুকেশন হাউজহোল্ড সার্ভে ২০১৪, জনজীবনে জলবায়ু পরিবর্তনের প্রভাব শীর্ষক জরিপ, ২০১৫ পল্লী ঋণ জরিপ ২০১৪, বিভিন্ন ফসলের উৎপাদনশীলতা নিরূপণ জরিপ, জাতীয় হিসাব উন্নয়ন কর্মসূচি এবং স্টেট ফেইজ ফর ন্যাশনাল পপুলেশন রেজিস্টার কার্যক্রমসমূহ সম্পন্ন করেছে। এছাড়াও বিবিএস নিয়মিতভাবে ট্রেমাসিক শ্রমশক্তি জরিপ, শিশু শ্রমশক্তি জরিপ, মাল্টিপল ইনডিকেটর ক্লাস্টার সার্ভে, উৎপাদনশীলতা জরিপ, সার্ভে অব ম্যানুফ্যাকচারিং ইন্ডাস্ট্রি এবং মজুরি হার জরিপ ইত্যাদি পরিচালনা করে থাকে।



প্রতিষ্ঠালগ্ন থেকে বিবিএস কর্তৃক পরিচালিত গুরুত্বপূর্ণ শুমারি ও জরিপসমূহ নিম্নরূপ:

ক্রমিক	কার্যক্রম	মন্তব্য
১	জনশুমারি ও গৃহগণনা	১৯৭৪ সাল থেকে ১০ বছর অন্তর মোট ৫ টি শুমারি পরিচালিত হয়েছে
২	অর্থনৈতিক শুমারি	১৯৮৬ সাল থেকে মোট ৩ টি শুমারি পরিচালিত হয়েছে
৩	কৃষি শুমারি	১৯৭৭ সাল থেকে মোট ৪ টি শুমারি পরিচালিত হয়েছে
৪	খানার আয় ব্যয় জরিপ	১৯৭৩-৭৪ সাল থেকে মোট ১৫ টি জরিপ পরিচালিত হয়েছে
৫	শ্রমশক্তি জরিপ	১৯৮০ সাল থেকে এ পর্যন্ত ১৩ টি জরিপ পরিচালিত হয়েছে
৬	স্যাম্পল ভাইটাল রেজিস্ট্রেশন সার্ভে	১৯৮০ সাল থেকে বাৎসরিক ভিত্তিতে নিয়মিত অনুষ্ঠিত হচ্ছে
৭	উৎপাদন শিল্প জরিপ	১৯৭২ সাল থেকে ২৮ টি জরিপ পরিচালিত হয়েছে
৮	মাল্টিপল ইন্ডিকেটর ক্লাস্টার সার্ভে	১৯৯৩ সাল থেকে ১২ টি জরিপ পরিচালিত হয়েছে
৯	চাইল্ড নিউট্রিশন সার্ভে	১৯৮৫-৮৬ সাল থেকে ৭ টি জরিপ পরিচালিত হয়েছে
১০	কৃষি দাগগুচ্ছ জরিপ	১৯৭৪ সাল থেকে বাৎসরিক ভিত্তিতে নিয়মিত অনুষ্ঠিত হচ্ছে
১১	ওয়েজ রেট সার্ভে	১৯৭৪ সাল থেকে বাৎসরিক ভিত্তিতে নিয়মিত অনুষ্ঠিত হচ্ছে
১২	মূল্য ও মজুরি পরিসংখ্যান	১৯৭৪ সাল থেকে বাৎসরিক ভিত্তিতে নিয়মিত অনুষ্ঠিত হচ্ছে
১৩	হেল্থ অ্যান্ড ডেমোগ্রাফিক সার্ভে	১৯৮০ সাল থেকে ৫ টি জরিপ পরিচালিত হয়েছে
১৪	কৃষি ফসলের আয়তন ও উৎপাদন জরিপ	১৯৭২ সাল থেকে বাৎসরিক ভিত্তিতে নিয়মিত অনুষ্ঠিত হচ্ছে
১৫	পরিবেশ, জলবায়ু ও দুর্যোগ পরিসংখ্যান	২০১৬ সাল থেকে জরিপ ও সেকেন্ডারি উৎস হতে তথ্য উপাত্ত সংগ্রহপূর্বক পরিবেশ, জলবায়ু ও দুর্যোগ পরিসংখ্যান প্রকাশ করা হচ্ছে
১৬	কৃষি শুমারি	২০১৯ সালে সম্পন্ন হয়েছে

**(ছ) বিবিএস কর্তৃক User-Producer Dialogue আয়োজন:** সকল ধরনের জরিপ ও শুমারি কার্যক্রমের পূর্বে Data Producer হিসেবে বিবিএস নিয়মিতভাবে শুমারি/ জরিপ পরিকল্পনা, প্রশ্নপত্র, ডিজাইন, জরিপের ক্ষেত্রে নমুনায়ন পদ্ধতি ইত্যাদি বিষয়ে আনুষ্ঠানিক সভা, ওয়ার্কশপ, ও সেমিনারের মাধ্যমে সংশ্লিষ্ট Data user ও Stakeholder গণের নিকট তা উপস্থাপন করে এবং তাঁদের গুরুত্বপূর্ণ মতামত গ্রহণ করে থাকে।

**(জ) অংশীদারিত্বমূলক কার্যক্রম:** বিবিএস জাতীয় এবং আন্তর্জাতিক পর্যায়ে বিভিন্ন সংস্থা, গবেষণা প্রতিষ্ঠান, বিশ্বের অন্যান্য দেশের জাতীয় পরিসংখ্যান সংস্থা এবং উন্নয়ন-সহযোগীর সাথে ঘনিষ্ঠভাবে কাজ করে আসছে। বিবিএস জাতীয় সংস্থা যেমন: A2i, GED, NSDC, BIDS, DAE, DGHS, ISRT এবং আন্তর্জাতিক সংস্থা যেমন: UNFPA, UNDP, UNICEF, WHO, FAO, ICDDR, B, World Bank, UN-ESCAP, JICA, KOICA, SESRIC, WFP প্রভৃতির সাথে সমন্বয় ও গবেষণাধর্মী কাজ করছে।

### ১.৬ বিবিএস কর্তৃক প্রকাশিত গুরুত্বপূর্ণ রিপোর্টসমূহ:

- Time Use Survey (TUS) 2021 এর Preliminary Report বিবিএস ওয়েবসাইটে প্রকাশ প্রকাশের তারিখ: ১৩/০৬/২০২২ খ্রি.

- **Women and Man in Bangladesh: Facts & Figures 2022'** শীর্ষক Report বিবিএস ওয়েবসাইটে প্রকাশ প্রকাশের তারিখ: ১৩/০৬/২০২২ খ্রি.
- জাতীয় প্রতিবন্ধী ব্যক্তি জরিপ ২০২১ এর **Preliminary Report** বিবিএস ওয়েবসাইটে প্রকাশ প্রকাশের তারিখ: ১৩/০৬/২০২২ খ্রি.
- **'Survey on Childrens Education in Bangladesh 2021'** কার্যক্রমের আওতায় **Key Findings Report** বিবিএস ওয়েবসাইটে প্রকাশ প্রকাশের তারিখ: ২৮/০৭/২০২২ খ্রি.
- জাতীয় প্রতিবন্ধী ব্যক্তি জরিপ ২০২১ এর রিপোর্ট প্রকাশ প্রকাশের তারিখ: ২৭/১২/২০২২ খ্রি.

### ১.৭. ২০২২-২৩ অর্থবছরের জেলা পরিসংখ্যান কার্যালয়, রাজশাহী এর গুরুত্বপূর্ণ কার্যক্রমসমূহ:

- বিভিন্ন জরিপ শুমারি কার্যক্রমে দায়িত্ব পালন;
- প্রধান ও অপ্রধান কৃষি ফসলের রিপোর্ট উপজেলাভিত্তিক প্রস্তুতকরণ;
- বিবিএস কর্তৃক সংগৃহিত বিভিন্ন জরিপ/শুরিমারির তথ্য প্রদান স্টেকহোল্ডারগণকে প্রদান;

### ১.৮ কর্মকর্তা/কর্মচারীদের দায়িত্ব:

ক্রমিক নং	মাসের নাম	নাম ও পদবী	নাম ও পদবী	নাম ও পদবী
		মোঃ কনক আলী (এসআই)	মোঃ তাইফুর রহমান (জেএসএ)	মোঃ নুরন্নবী সরকার (চেইনম্যান)
০১	জানুয়ারি	আদা, হলুদ, জলপাই, দাগগুচ্ছ জরিপ-১ম পর্ব, মাসিক কৃষি মজুরি	ক্যাপসিকাম, মুলা, কামরাঞ্জা, আলু ফসলের নমুনা কর্তন তালিকা প্রস্তুত, দাগগুচ্ছ জরিপ ১ম পর্ব, আলু ফসলের পূর্বাভাস জরিপ (অংশ-২)	দাপ্তরিক সকল কাজে সহযোগিতা প্রদান এবং ০৬ (ছয়টি) প্রধান ফসলের নমুনা কর্তনে অংশগ্রহণ, সকল প্রকার বিল ভাউচার তৈরি, এজি অফিসে জমা দেওয়া এবং ব্যাংক থেকে উত্তোলন, চিঠিপত্রের জবাব, এপিএ সংক্রান্ত সকল ফাইলের কাজ, ওয়েবপোর্টাল
০২	ফেব্রুয়ারি	রবি শনপাট, অন্যান্য নেশা জাতীয় (সিনকোনা, ধুতরা), মাসকলাই, তেঁতুল (ফল), জলপাই, গাজর, খিরা, গোলাপ ফুল, গাঁদা ফুল, অন্যান্য ফুল (চন্দ্রমল্লিকা, ডালিয়া, কসমস, বেলী, গ্লোরিয়া), বোরো ফসলের পূর্বাভাস জরিপ (অংশ-১), গম ফসলের পূর্বাভাস জরিপ (অংশ-২)	শীতকালীন পশুখাদ্য, অন্যান্য বহুবর্ষজীবী মসলা (এলাচ, লবঙ্গ, তেজপাতা, দারুচিনি), অন্যান্য অস্থায়ী মসলা (জিরা, পুদিনা, কালিজিরা, মেথি, জৈন, ধনেপাতা), কমলা লেবু, অন্যান্য টকজাতীয় ফল (কদবেল, চালতা, আমলকি, ডেউয়া, লটকন, করমচা), মুলা, কামরাঞ্জা, লাউশাক, খেজুর রস, রজনীগন্ধা ফুল, আলু ফসলের নমুনা কর্তন, আলু ফসলের আনুমানিক হিসাব, মাসিক কৃষি মজুরি, মাস্টা	হালনাগাদ সংক্রান্ত সকল কাজ, সিটিজেন চার্টার সংক্রান্ত কাজ ইত্যাদি সম্পাদন করবেন।
০৩	মার্চ	ফুলকপি, ব্রকলি, স্ট্রবেরি, শীতকালীন মরিচ, অন্যান্য ফল (সফেদা, শরীফা, ডালিম, আতা ইত্যাদি), কুল ও মিষ্টি আলু, অন্যান্য শীতকালীন শাকসবজি (বিট, শালগম, লেটুস, উচ্ছে ইত্যাদি), লালশাক, দাগগুচ্ছ জরিপ-২য় পর্ব, বোরো ফসলের নমুনা কর্তন তালিকা প্রস্তুত, গম ফসলের নমুনা কর্তন তালিকা প্রস্তুত, গম ফসলের নমুনা কর্তন, মাসিক কৃষি মজুরি, বোরো ফসলের পূর্বাভাস জরিপ (অংশ-২)	গ্ল্যাডিওলাস ফুল, বীধা কপি ও পালং শাক, খেসারি, বার্লি, রাই ও সরিষা, তিসি, রবি জোয়ার এবং অন্যান্য রবিদানা, চীনা ও কাউন, শীতকালীন চীনাবাদাম, শীতকালীন বেগুন, টমেটো, লাউ, শীতকালীন মিষ্টিকুমড়া, সীম, আখ, শীতকালীন তিল, দাগগুচ্ছ জরিপ-২য় পর্ব, আলু ফসলের আনুমানিক হিসাব, আলু ফসলের নমুনা কর্তন, আলু ফসলের মূল্য ও উৎপাদন খরচ জরিপ	

০৪	এপ্রিল	পেঁয়াজ, রসুন, মটর, অন্যান্য তৈলবীজ (ভেরেন্ডা, সূর্যমুখী, ও অন্যান্য), ছোলা, অন্যান্য শীতকালীন ডাল (ফ্যালন, গাড়ি কলাই প্রভৃতি), শীতকালীন তুলা (আমেরিকান), সয়াবিন, গম ফসলের আনুমানিক হিসাব, ডাব, বোরো ফসলের নমুনা কর্তন তালিকা প্রস্তুত, বোরো ফসলের নমুনা কর্তন, গম ফসলের মূল্য ও উৎপাদন খরচ জরিপ	মুগ, অড়হর, মসুর, অন্যান্য শীতকালীন ঝাঁশ (শিমুল তুলা), তামাক, বেল, শীতকালীন ভূট্টা, তালের রস, পাকা পেঁপে, মাসিক কৃষি মজুরি
০৫	মে	ধনিয়া, নারিকেল, বোরো ফসলের নমুনা কর্তন তালিকা প্রস্তুত, দাগগুচ্ছ জরিপ-৩য় পর্ব, বোরো ফসলের নমুনা কর্তন, মাসিক কৃষি মজুরি	কলা, সজিনা, চা, দাগগুচ্ছ জরিপ-৩য় পর্ব
০৬	জুন	লিচু, বাঁশী, তরমুজ, বোরো ফসলের নমুনা কর্তন, বোরো ফসলের আনুমানিক হিসাব, বোরো ফসলের মূল্য ও উৎপাদন খরচ জরিপ, পাট ফসলের পূর্বাভাস জরিপ (অংশ-১)	কাঁঠাল, পান, মাসিক কৃষি মজুরি, আউশ ফসলের পূর্বাভাস জরিপ (অংশ-১)
০৭	জুলাই	আনারস, কচুর লতি, ঝিঞ্জা, করলা, ডাগন, পাট ফসলের নমুনা কর্তন তালিকা প্রস্তুত, পাট ফসলের পূর্বাভাস জরিপ (অংশ-২), পাট ফসলের নমুনা কর্তন, মাসিক কৃষি মজুরি, গবাদি পশু ও হাঁস-মুরগী প্রাক্কলন জরিপ	আম, কালোজাম, জামরুল, তালের শাঁস, কাঁঠাল, গ্রীষ্মকালীন তিল, আউশ ফসলের নমুনা কর্তন তালিকা প্রস্তুত, আউশ ফসলের পূর্বাভাস জরিপ (অংশ-২), মৎস্য উৎপাদন জরিপ, বন জরিপ
০৮	আগস্ট	পেঁয়ারা, চিচিংগা, শশা, চালকুমড়া, ডাটা, কাঁকরোল, পাট ফসলের নমুনা কর্তন তালিকা প্রস্তুত, পাট ফসলের নমুনা কর্তন, ভূমি ব্যবহার ও সেচ পরিসংখ্যান জরিপ	বাতাবি লেবু, কাগজী ও পাতিলেবু, কাঁচা পেঁপে, পটল, পুঁইশাক, গ্রীষ্মকালীন বেগুন, বন জরিপ, খেজুর, পাকা তাল, আউশ ফসলের নমুনা কর্তন, আউশ ফসলের আনুমানিক হিসাব, আউশ ফসলের মূল্য ও উৎপাদন খরচ জরিপ, মাসিক কৃষি মজুরি
০৯	সেপ্টেম্বর	ভাদই জোয়ার ও বাজরা, গ্রীষ্মকালীন মরিচ, অন্যান্য ভাদই দানা (কাঁদো কাউন, মরুয়া, বিন্দিদানা প্রভৃতি), ভাদই শনপাট, তুঁত, পানিফল, দাগগুচ্ছ জরিপ-৪র্থ পর্ব, পাট ফসলের নমুনা কর্তন, পাট ফসলের আনুমানিক হিসাব, মাসিক কৃষি মজুরি	আউশ ফসলের আনুমানিক হিসাব, আউশ ফসলের নমুনা কর্তন, পাকা তাল, ঢেড়স, গ্রীষ্মকালীন পশুখাদ্য, দাগগুচ্ছ জরিপ-৪র্থ পর্ব, গ্রীষ্মকালীন ভূট্টা জরিপ, আমন ফসলের পূর্বাভাস জরিপ (অংশ-১)
১০	অক্টোবর	গ্রীষ্মকালীন মরিচ, বরবটি, সুপারি, পাট ফসলের মূল্য ও উৎপাদন খরচ জরিপ	গ্রীষ্মকালীন মিষ্টিকুমড়া, কাঁচা কলা, অন্যান্য গ্রীষ্মকালীন ডাল, মাসিক কৃষি মজুরি, আমন ফসলের পূর্বাভাস জরিপ (অংশ-২)
১১	নভেম্বর	অন্যান্য গ্রীষ্মকালীন শাকসবজি (কচুর শাক, কলমী শাক, ডাটা শাক, পাট শাক), আমড়া, মাসিক কৃষি মজুরি	কচু (মুখী, মুড়া, মানকচু, ওলকচু, পানিকচু), ধুন্দল, আমন ফসলের নমুনা কর্তন তালিকা প্রস্তুত, আমন ফসলের নমুনা কর্তন



১২	ডিসেম্বর	খরিপ তুলা (কুমিল্লা তুলা), গম ফসলের পূর্বাভাস জরিপ (অংশ-১)	গ্রীষ্মকালীন চীনাবাদাম, আমন ফসলের নমুনা কর্তন, আমন ফসলের আনুমানিক হিসাব, আমন ফসলের মূল্য ও উৎপাদন খরচ জরিপ, মাসিক কৃষি মজুরি, আলু ফসলের পূর্বাভাস জরিপ (অংশ-১)
১৩	জানুয়ারি-ডিসেম্বর	প্রশাসনিক ও বাজেট সংক্রান্ত কাজ	

### ১.৯ আইন ও পলিসি:

#	শিরোনাম
১	বিবিএস কর্মচারী নিয়োগ বিধিমালা, ২০১৯
২	তথ্য অধিকার আইন ২০০৯
৩	পরিসংখ্যান ও তথ্য ব্যবস্থাপনা নীতিমালা ২০১৬
৪	পরিসংখ্যান আইন ২০১৩
৫	পরিসংখ্যান বিধিমালা ২০১৪
৬	জাতীয় পরিসংখ্যান উন্নয়ন কৌশলপত্র
৭	পরিসংখ্যান আইন ২০১৩

### ১.১০ নাগরিকের তথ্য অধিকার করিবার জন্য প্রদত্ত সুবিধাদির বিবরণ:

- অনলাইনে তথ্যের আবেদন ফরম;
- ওয়েবসাইটে বিভিন্ন প্রকাশনা আপলোড;
- অনলাইন ও অফলাইনে তথ্য গ্রহণের সুবিধা;
- রেজিস্টার অনুসরণ করে তথ্য প্রদান;

১.১১ তথ্য প্রদানকারী কর্মকর্তা:



মো: ফরহাদ হোসেন

উপজেলা পরিসংখ্যান কর্মকর্তা (অঃ দাঃ)

বাগমারা, রাজশাহী।

মোবাইল নং : ০১৭১৮১৯৯১০২

☎ ফোন (অফিস) : ০২৫৮৮৮৬৯৫২৭

ই-মেইল : [bbsbag@gmail.com](mailto:bbsbag@gmail.com)

বর্তমান কর্মস্থলে যোগদানের তারিখ : ১৫ জুলাই ২০১৯ খ্রি.